

# 乐清市人民政府文件

乐政函〔2021〕110号

## 乐清市人民政府 关于公布乐清市县级重要水域名录的通知

各乡镇人民政府、街道办事处，市政府直属有关单位：

为贯彻落实《浙江省水域保护办法》，全面加强我市水域保护工作，根据《浙江省重要水域划定工作规程》有关要求，现将乐清市县级重要水域名录予以公布。

- 附件：1. 综合说明  
2. 乐清市县级重要水域名录基础信息表  
3. 乐清市县级重要水域空间分布图



（此件公开发布）

## 附件 1

# 综合说明

## 一、工作开展情况

根据《浙江省水域保护办法》（浙江省人民政府令第 375 号）和《浙江省水利厅印发关于进一步明确浙江省有关水域管理职责的通知》（浙水河湖〔2020〕6 号）等文件精神，2020 年 12 月乐清市水利局委托浙江广川工程咨询有限公司开展县级重要水域名录划定工作，浙江广川工程咨询有限公司根据相关法律法规要求，以乐清市 2020 年水域调查成果数据为基础，积极与省水利厅、温州市水利局、乐清市自然资源和规划局、乐清市生态环境局对接，结合实际情况确定县级重要水域数量、分类、分段，于 2021 年 4 月完成《乐清市重要水域划定报告》初稿，提交乐清市县级重要水域名录.gdb 数据库、乐清市县级重要水域基础信息表和乐清市县级重要水域空间分布图。2021 年 4 月，乐清市水利局组织召开《乐清市重要水域划定报告》评审会议，后设计单位根据评审意见对报告进行修改完善，并先后征求了省水利厅、温州市水利局、乐清市县级有关部门意见，2021 年 7 月完成《乐清市重要水域名录划定成果报告》（报批稿）。

## 二、县级重要水域划定对象

### （一）重要水域

根据《浙江省水域保护办法》第八条，重要水域共包含七类

水域：

1. 饮用水水源保护区内的水域；
2. 国家和省级风景名胜区核心景区、省级以上自然保护区内的水域；
3. 蓄滞洪区；
4. 省级、市级河道以及其他行洪排涝骨干河道；
5. 总库容 10 万立方米以上的水库；
6. 面积 50 万平方米以上的湖泊；
7. 其他环境敏感区内的水域。

## （二）县级重要水域

根据《浙江省重要水域划定工作规程》第七点，县级重要水域划定对象为饮用水水源保护区内水域、县级管理的省级风景名胜区核心景区内水域、蓄滞洪区、县级及以下行洪排涝骨干河道、未跨县的小（1）型和全部小（2）型小型水库、其他环境敏感区内水域。

乐清市无蓄滞洪区。本次县级重要水域划定对象为饮用水水源保护区内水域、县级管理的省级风景名胜区核心景区内水域、县级及以下行洪排涝骨干河道、未跨县的小（1）型和全部小（2）型小型水库、其他环境敏感区内水域。

## 三、县级重要水域划定原则

保护优先，严格管控。坚持保护优先，对于区域防洪排涝安全、水资源保障、生态保护等具有关键作用的水域划入重要水域，

实行特别保护，严格重要水域的空间及功能管控，非基础设施一律不得占用重要水域。

依法依规，合理划定。依据水利、生态环境、自然资源等有关法律、法规和标准，统筹考虑生态保护红线、自然保护地、水功能区等生态空间管控要求，合理划定重要水域，明确其范围和相应信息。

综合协调，统筹兼顾。以国土空间总体规划为基础，综合协调水域资源保护与经济社会发展的关系，统筹兼顾地区间以及行业之间的保护与管理需求，确定重要水域对象及范围。

因地制宜，突出重点。坚持问题导向，注重实效和长效，对于风景名胜区、生态保护红线内、水源地范围内的水域，需依据水域的重要性、完整性及管护实效性，因地制宜划定重要水域。

#### **四、县级重要水域划定成果总体情况**

乐清市县级重要水域总水域面积 16.1258 平方公里。其中，县级河道 32 条，水域面积 14.9306 平方公里；小（1）型水库 3 座，水域面积 0.6222 平方公里；小（2）型水库 15 座，水域面积 0.5503 平方公里；山塘 2 座，水域面积 0.0227 平方公里。

饮用水水源保护区内重要水域为县级河道 1 条（段）、中型水库 4 座、小（1）型水库 1 座、山塘 2 座；中雁荡风景名胜区核心景区内重要水域为县级河道 1 条（段）、中型水库 2 座、小（2）型水库 1 座；其他环境敏感区内重要水域为县级河道 6 条（段）、中型水库 4 座、小（1）型水库 1 座、小（2）型水库 1

座。以上数据均已包含在温州市重要水域和上述县级重要水域统计数据中。

**表 1 乐清市县级重要水域分类划定成果汇总表**

序号	重要水域分类	等级	数量	水域面积 (km <sup>2</sup> )
1	排涝骨干河道	县级河道	32 条	14.9306
2	总库容 10 万立方米以上的水库	小 (1) 型	3 座	0.6222
3		小 (2) 型	15 座	0.5503
4	饮用水水源保护区	山塘	2 座	0.0227
总计			52	16.1258

## 五、公布与调整的工作程序

根据《浙江省重要水域划定工作规程》，饮用水水源保护区内水域、县级管理的省级风景名胜区核心景区内水域、蓄滞洪区、县级及以下行洪排涝骨干河道、未跨县的小 (1) 型和全部小 (2) 型小型水库、其他环境敏感区内水域，由县级水行政主管部门会同生态环境等有关部门确定并报本级人民政府公布。重要水域名录确需调整的，应按原审核公布程序执行，并报原批准的人民政府同意后公布。

## 附件 2

## 乐清市县级重要水域名录基础信息表

表-1 乐清市县级重要水域（河道）

序号	名称	所属流域/ 水系	所属地形 地貌	起始位置	终止位置	起点 经度	起点 纬度	终点 经度	终点 纬度	长度 (km)	平均 宽度 (m)	水域 面积 (km <sup>2</sup> )	主要 功能
县级河道													
1	大荆溪	独流入海 小水系	浙南山地	中型-福溪水库泄洪道	大荆镇盛宅下村 入海口	121.0439	28.4449	121.1696	28.3894	18.10	142.26	2.5744	行洪 排涝
2	甸岭溪	独流入海 小水系	浙南山地	双南村	高塘	120.9763	28.4204	121.0538	28.4285	8.99	41.60	0.3650	行洪 排涝
3	双峰溪	独流入海 小水系	浙南山地	大井头村	接大荆溪	121.1131	28.4972	121.1325	28.4160	11.65	77.60	0.9037	行洪 排涝
4	镇安溪	独流入海 小水系	浙南山地	北吕岙	新纺村	121.1699	28.4759	121.1199	28.4419	7.19	35.10	0.2524	行洪 排涝
5	黄金溪	独流入海 小水系	浙南山地	雁湖上垟	兰屿浦入芙蓉池	121.0243	28.3594	121.0421	28.2879	13.39	64.69	0.8983	行洪 排涝
6	芙蓉溪	独流入海 小水系	浙南山地	黄岙坑拦水坝	下街村接黄金溪	120.9847	28.2879	121.0382	28.2946	5.67	31.82	0.1805	行洪 排涝
7	东干河	独流入海 小水系	温州沿海 平原	高桥	双屿水闸	120.9983	28.2343	121.0641	28.1630	11.71	38.71	0.4542	行洪 排涝
8	淡溪	独流入海 小水系	浙南山地	淡溪水库泄洪道	高桥	120.9832	28.2488	120.9983	28.2343	2.70	91.90	0.2485	行洪 排涝
9	中干河	独流入海 小水系	温州沿海 平原	中干河东干河交汇处 (四村虹淡一桥)	中干河东干河交汇处 (埭下村)	121.0252	28.2230	121.0472	28.1871	5.10	26.90	0.1373	行洪 排涝
10	东排河	独流入海 小水系	温州沿海 平原	淡溪龙川新村	鹤头闸	121.0147	28.2310	121.1178	28.2105	11.63	38.13	0.4434	行洪 排涝
11	中运河	独流入海 小水系	温州沿海 平原	灯芯桥	胜利闸	120.9628	28.1231	121.0007	28.0911	9.25	110.85	1.0250	行洪 排涝
12	银溪	独流入海 小水系	温州沿海 平原	蜈蚣桥	中运河衔接	120.9464	28.1463	120.9628	28.1231	3.30	29.13	0.0962	行洪 排涝
13	盐盆河	独流入海 小水系	温州沿海 平原	杨岙村	盐盆闸	120.9421	28.0648	121.0010	28.0880	7.81	22.45	0.1752	行洪 排涝
14	乐瑄运河 (北白象段)	瓯江	温州沿海 平原	乐成文昌阁	瑄头过船闸	120.8838	28.0322	120.7868	28.0157	11.27	41.71	0.4702	行洪 排涝

序号	名称	所属流域/ 水系	所属地形 地貌	起始位置	终止位置	起点 经度	起点 纬度	终点 经度	终点 纬度	长度 (km)	平均 宽度 (m)	水域 面积 (km <sup>2</sup> )	主要 功能
15	磐东河	瓯江	温州沿海 平原	北白象(岭西)	磐石陡闸	120.8359	28.0283	120.8278	27.9888	5.39	30.39	0.1637	行洪 排涝
16	白慎河	瓯江	温州沿海 平原	白石水库泄洪道	慎江陡闸	120.8528	28.1081	120.8912	27.9985	18.96	44.29	0.8979	行洪 排涝
17	吕庄河	瓯江	温州沿海 平原	智广	塘沿周	120.8852	28.0573	120.8743	28.0373	2.84	24.83	0.0739	行洪 排涝
18	由仁河	瓯江	温州沿海 平原	赵家碛	桥下	120.8559	28.0516	120.8570	28.0531	3.13	39.52	0.1238	行洪 排涝
19	柳黄河	瓯江	温州沿海 平原	柳市(东仁塘)	黄华陡闸	120.8938	28.0273	120.9220	27.9921	6.64	31.98	0.2123	行洪 排涝
20	龙岐河	瓯江	温州沿海 平原	东溁山塘	岐头水闸	120.8707	28.1086	120.9644	27.9874	21.52	37.92	0.8160	行洪 排涝
21	白浦河	瓯江	温州沿海 平原	柳市(文昌阁)	三屿陡	120.9120	28.0392	120.9844	28.0288	8.00	30.66	0.2453	行洪 排涝
22	仰槐河	瓯江	温州沿海 平原	柳市(东岙)	地团陡	120.9232	28.0397	120.9753	28.0045	7.01	27.88	0.1954	行洪 排涝
23	乐瑄运河 (柳市段)	瓯江	温州沿海 平原	乐成文昌阁	瑄头过船闸	120.9365	28.0738	120.8838	28.0322	8.58	59.09	0.5067	行洪 排涝
24	乐瑄运河 (乐成流域)	独流入海 小水系	温州沿海 平原	乐成文昌阁	瑄头过船闸	120.9636	28.1222	120.9365	28.0738	7.71	35.28	0.2721	行洪 排涝
25	金溪	独流入海 小水系	温州沿海 平原	西山景贤亭	乐瑄运河衔接	120.9437	28.1321	120.9564	28.1213	2.08	17.18	0.0358	行洪 排涝
26	西干河	独流入海 小水系	温州沿海 平原	西林南山	白龙港排涝闸	120.9782	28.2258	121.0385	28.1224	17.23	59.66	1.0279	行洪 排涝
27	东运河	独流入海 小水系	温州沿海 平原	云浦桥	城东排涝闸	120.9631	28.1229	121.0245	28.1121	7.73	64.66	0.4999	行洪 排涝
28	四都溪	独流入海 小水系	浙南山地	樟布岙水库址	西林南山	120.9323	28.1933	120.9782	28.2258	6.41	42.55	0.2728	行洪 排涝
29	白溪溪	独流入海 小水系	浙南山地	上灵岩乌溪	江边溪口	121.0670	28.3631	121.1575	28.3510	11.08	40.67	0.4582	行洪 排涝
30	湖雾溪	独流入海 小水系	浙南山地	兴上	海头	121.2340	28.4102	121.1969	28.3932	4.98	26.81	0.1335	行洪 排涝
31	龙西溪	独流入海 小水系	浙南山地	龙西溪1	潭头卢	120.9826	28.3665	121.0808	28.4069	10.92	48.17	0.5299	行洪 排涝
32	南溪	独流入海 小水系	浙南山地	翠云寺水库	三眼闸	120.9726	28.1660	121.0292	28.1324	8.15	29.65	0.2415	行洪 排涝



表-2 乐清市县级重要水域（水库）

序号	水库名称	所属流域	所属地形地貌	所在地理位置	工程规模	设计洪水位 (m)	校核洪水位 (m)	水域面积 (km <sup>2</sup> )	总库容 (万 m <sup>3</sup> )	主要功能
小型水库										
1	龙山脚水库	瓯江	温州沿海平原	白石街道	小(2)型	59.11	60.12	0.0431	31.17	行洪排涝、灌溉供水
2	西山水库	独流入海小水系	温州沿海平原	乐成街道	小(2)型	78.38	78.74	0.0338	20.98	行洪排涝
3	仰根水库	独流入海小水系	温州沿海平原	乐成街道	小(2)型	375.13	375.46	0.0377	56.37	行洪排涝、灌溉供水
4	黄坦坑水库	瓯江	温州沿海平原	乐成街道	小(1)型	354.88	355.39	0.3138	448.7	行洪排涝
5	牛头山水库	独流入海小水系	温州沿海平原	淡溪镇	小(2)型	334.15	334.62	0.0203	21.15	行洪排涝、灌溉供水
6	樟布岙水库	独流入海小水系	温州沿海平原	淡溪镇	小(2)型	80.92	81.56	0.0206	60.74	行洪排涝、灌溉供水
7	华尾水库	独流入海小水系	温州沿海平原	芙蓉镇	小(2)型	232.01	232.26	0.0173	13.66	行洪排涝、灌溉供水
8	长石岭水库	独流入海小水系	温州沿海平原	芙蓉镇	小(1)型	129.3	129.8	0.2366	742	行洪排涝、灌溉供水
9	东林水库	独流入海小水系	温州沿海平原	大荆镇	小(2)型	94.46	94.8	0.0715	71.24	行洪排涝、灌溉供水
10	白莲堂水库	独流入海小水系	温州沿海平原	城南街道	小(2)型	30.84	31.37	0.0215	11.1	行洪排涝
11	十八生水库	独流入海小水系	温州沿海平原	乐成街道	小(1)型	128.02	129.13	0.0719	103.7	行洪排涝、灌溉供水
12	上叶水库	独流入海小水系	温州沿海平原	城东街道	小(2)型	61.49	62.13	0.0735	50.88	行洪排涝、灌溉供水
13	小崧水库	独流入海小水系	温州沿海平原	南岳镇	小(2)型	20.41	20.78	0.0347	21.69	行洪排涝、灌溉供水
14	大崧水库	独流入海小水系	温州沿海平原	南岳镇	小(2)型	33.59	33.96	0.0192	11.1	行洪排涝、灌溉供水
15	江沿水库	独流入海小水系	温州沿海平原	清江镇	小(2)型	31.05	31.42	0.0645	42.52	行洪排涝、灌溉供水
16	本觉寺水库	独流入海小水系	温州沿海平原	芙蓉镇、岭底乡	小(2)型	152.88	153.78	0.0485	53.88	行洪排涝、灌溉供水
17	流水岩水库	独流入海小水系	温州沿海平原	湖雾镇	小(2)型	99.77	100.29	0.0215	14.53	行洪排涝、灌溉供水
18	冯村水库	独流入海小水系	温州沿海平原	大荆镇	小(2)型	79.47	79.75	0.0225	19.35	行洪排涝、灌溉供水



表-3 乐清市县级重要水域（山塘）

序号	山塘	所属流域/水系	所属地形地貌	所在地理位置	水域面积 (km <sup>2</sup> )	水域容积 (万 m <sup>3</sup> )	主要功能
1	大台门山塘	独流入海小水系	温州沿海平原	智仁乡	0.0136	9.41	灌溉供水
2	白垟岩坑山塘	独流入海小水系	温州沿海平原	岭底乡	0.0091	5.26	灌溉供水

表-4 乐清市饮用水水源区内重要水域

序号	名称	所属流域/水系	所属地形地貌	起始位置	终止位置	起点经度	起点纬度	终点经度	终点纬度	长度 (km)	平均宽度 (m)	水域面积 (km <sup>2</sup> )	主要功能
饮用水水源内河道													
1	大荆溪	独流入海小水系	浙南山地	卓屿村	久防村	121.107	28.411	121.149	28.4065	4.72	168.71	0.7963	行洪排涝

表-4 续表 1

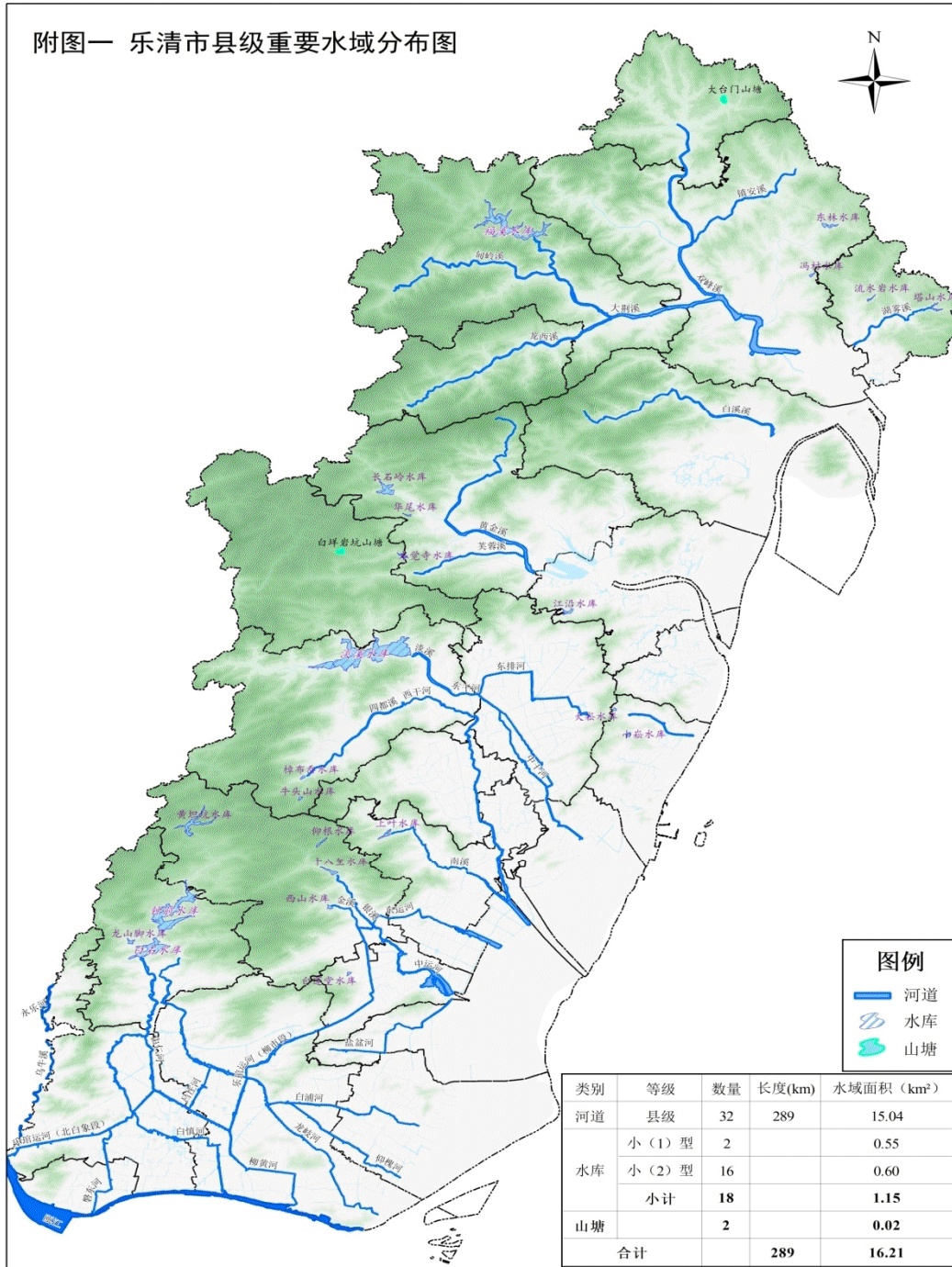
序号	水库名称	所属流域	所属地形地貌	所在地理位置	工程规模	设计洪水位 (m)	校核洪水位 (m)	水域面积 (km <sup>2</sup> )	总库容 (万 m <sup>3</sup> )	主要功能
饮用水水源内水库										
1	十八年水库	独流入海小水系	温州沿海平原	乐成街道	小(1)型	128.02	129.13	0.0719	103.7	行洪排涝、灌溉供水

表-4 续表 2

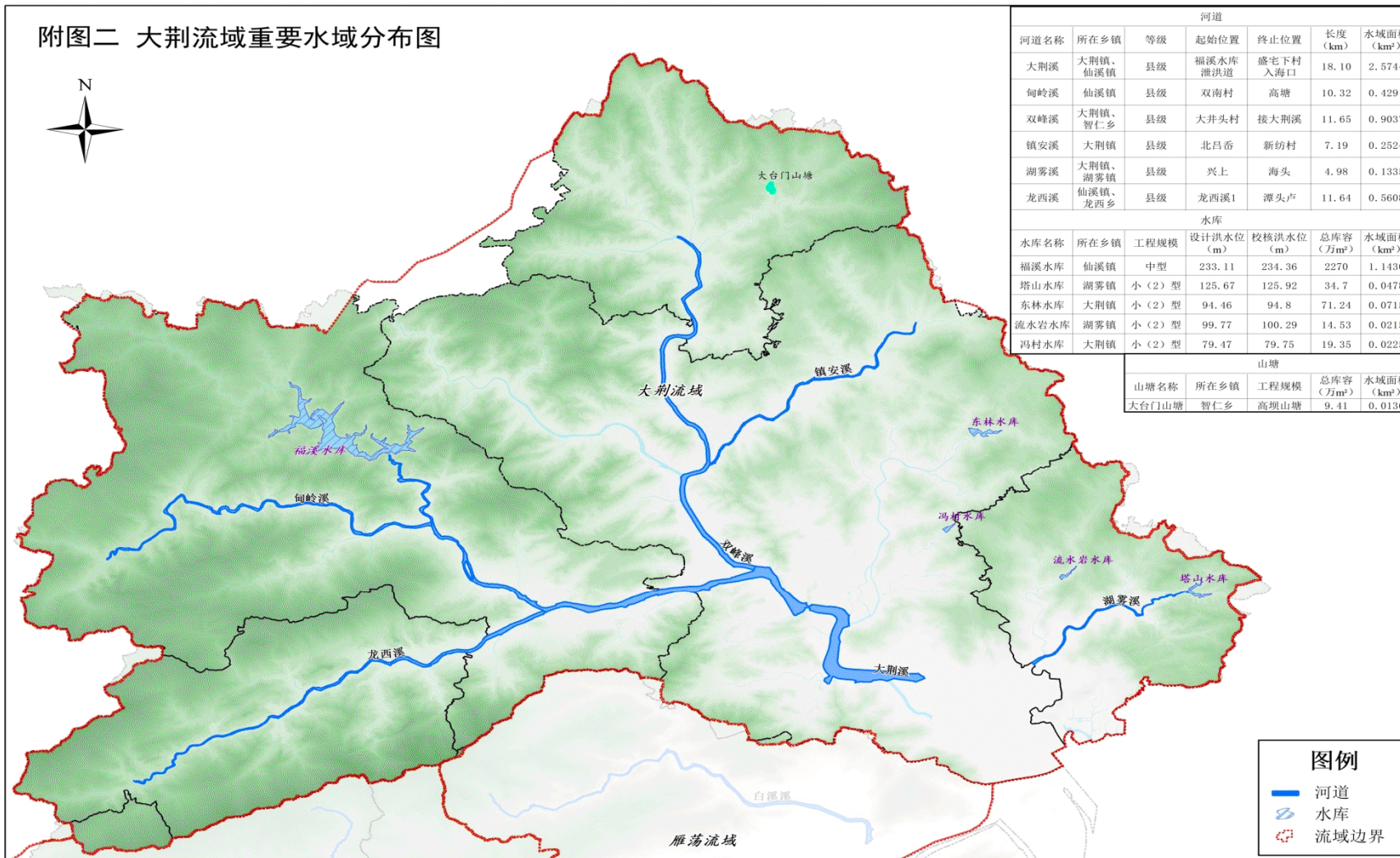
序号	山塘	所属流域/水系	所属地形地貌	所在地理位置	水域面积 (km <sup>2</sup> )	水域容积 (万 m <sup>3</sup> )	主要功能
饮用水水源内山塘							
1	大台门山塘	独流入海小水系	温州沿海平原	智仁乡	0.0136	9.41	灌溉供水
2	白垟岩坑山塘	独流入海小水系	温州沿海平原	岭底乡	0.0091	5.26	灌溉供水

附件 3

# 乐清市县级重要水域空间分布图



附图二 大荆流域重要水域分布图

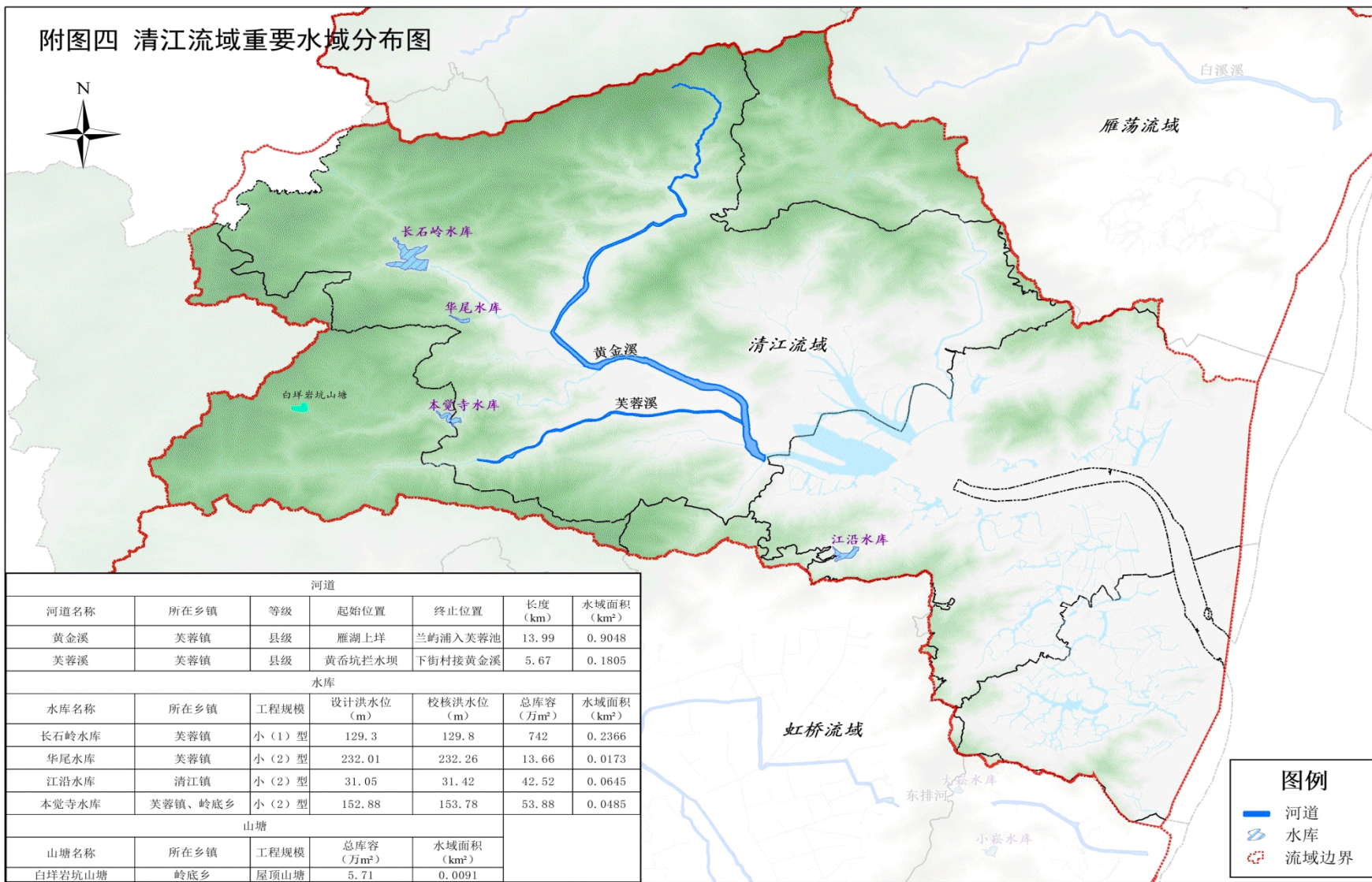








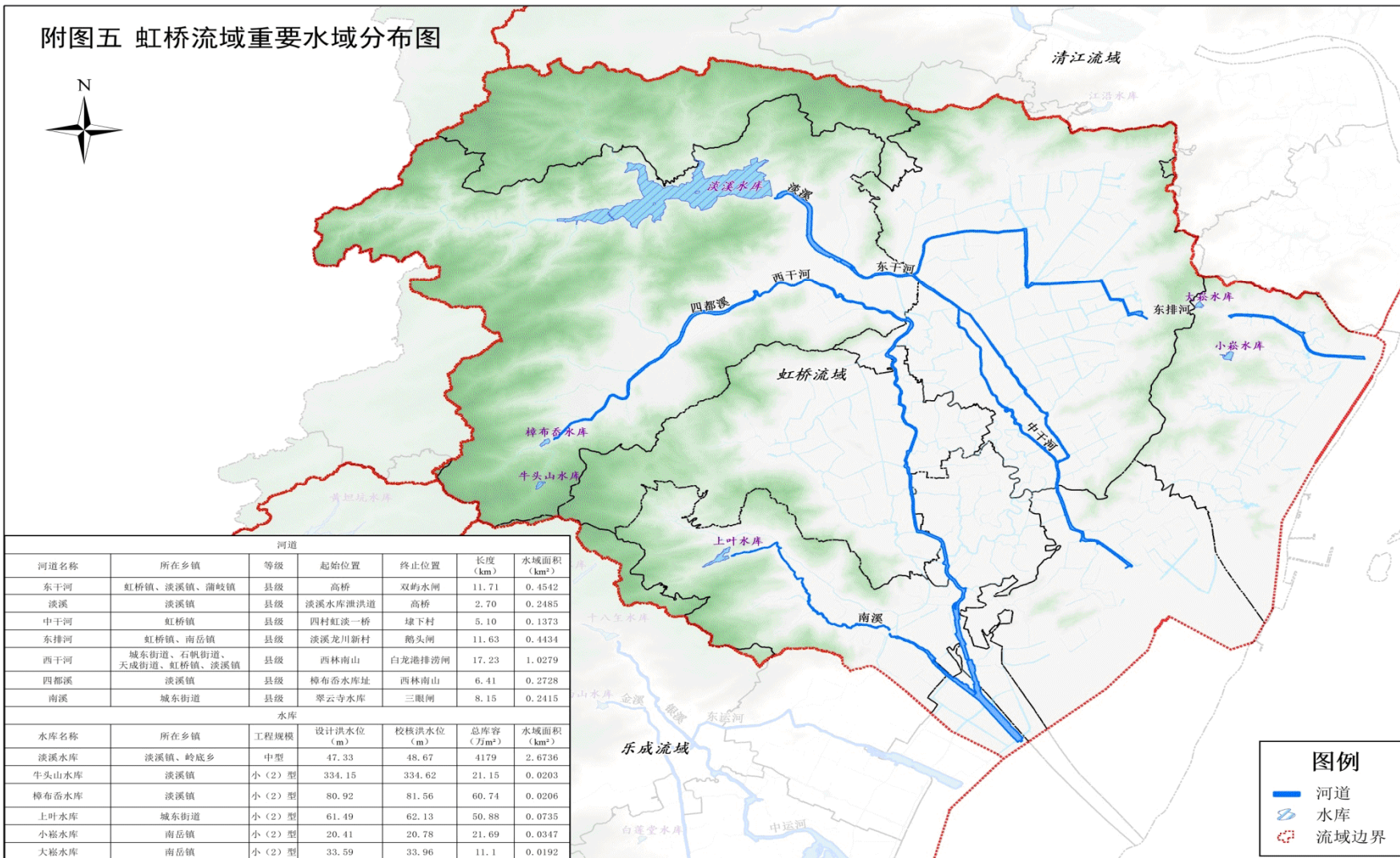
附图四 清江流域重要水域分布图



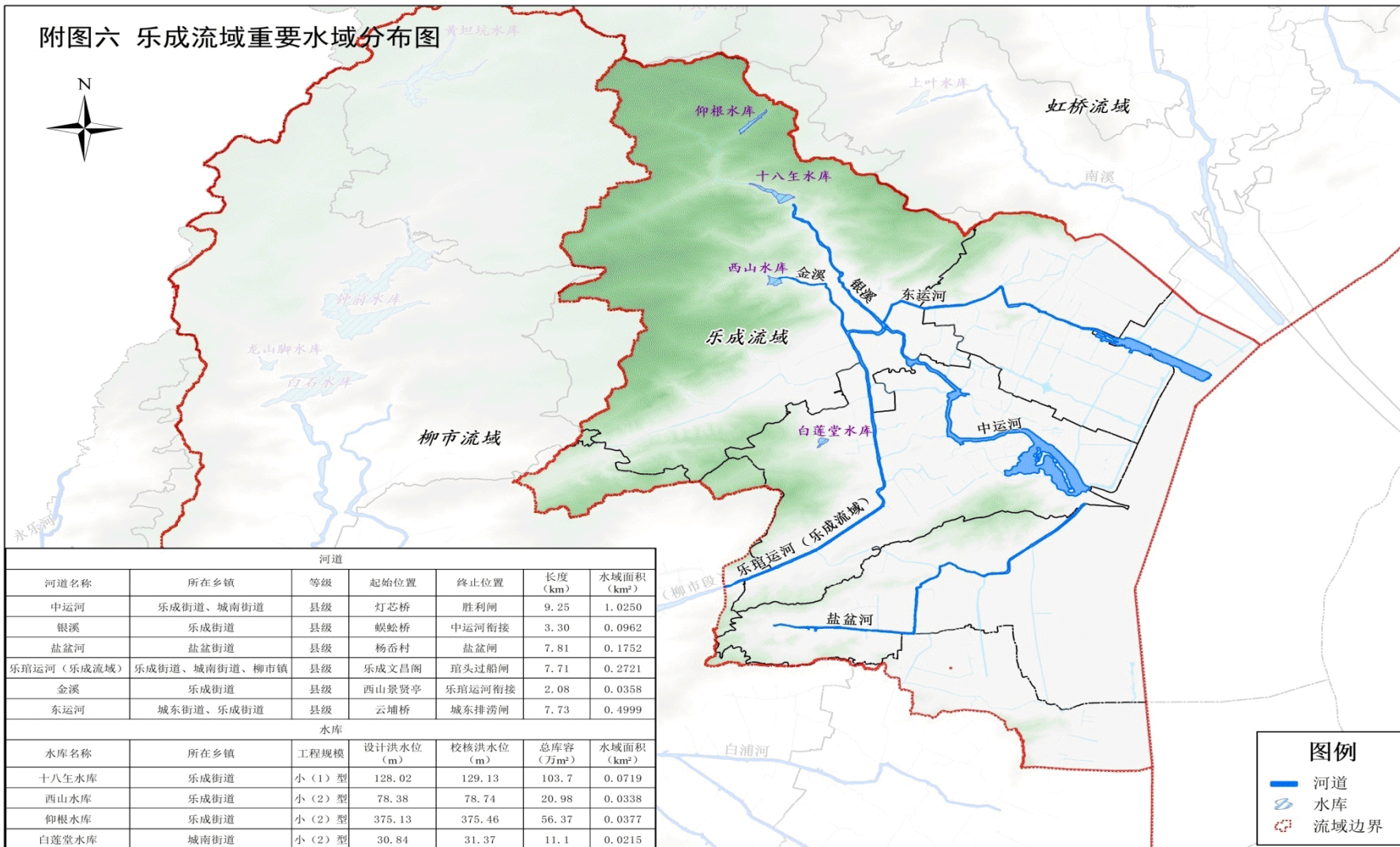
河道						
河道名称	所在乡镇	等级	起始位置	终止位置	长度 (km)	水域面积 (km <sup>2</sup> )
黄金溪	芙蓉镇	县级	雁湖上垵	兰屿浦入芙蓉池	13.99	0.9048
芙蓉溪	芙蓉镇	县级	黄岙坑拦水坝	下街村接黄金溪	5.67	0.1805
水库						
水库名称	所在乡镇	工程规模	设计洪水位 (m)	校核洪水位 (m)	总库容 (万m <sup>3</sup> )	水域面积 (km <sup>2</sup> )
长石岭水库	芙蓉镇	小(1)型	129.3	129.8	742	0.2366
华尾水库	芙蓉镇	小(2)型	232.01	232.26	13.66	0.0173
江沿水库	清江镇	小(2)型	31.05	31.42	42.52	0.0645
本觉寺水库	芙蓉镇、岭底乡	小(2)型	152.88	153.78	53.88	0.0485
山塘						
山塘名称	所在乡镇	工程规模	总库容 (万m <sup>3</sup> )	水域面积 (km <sup>2</sup> )		
白岙岩坑山塘	岭底乡	屋顶山塘	5.71	0.0091		



附图五 虹桥流域重要水域分布图

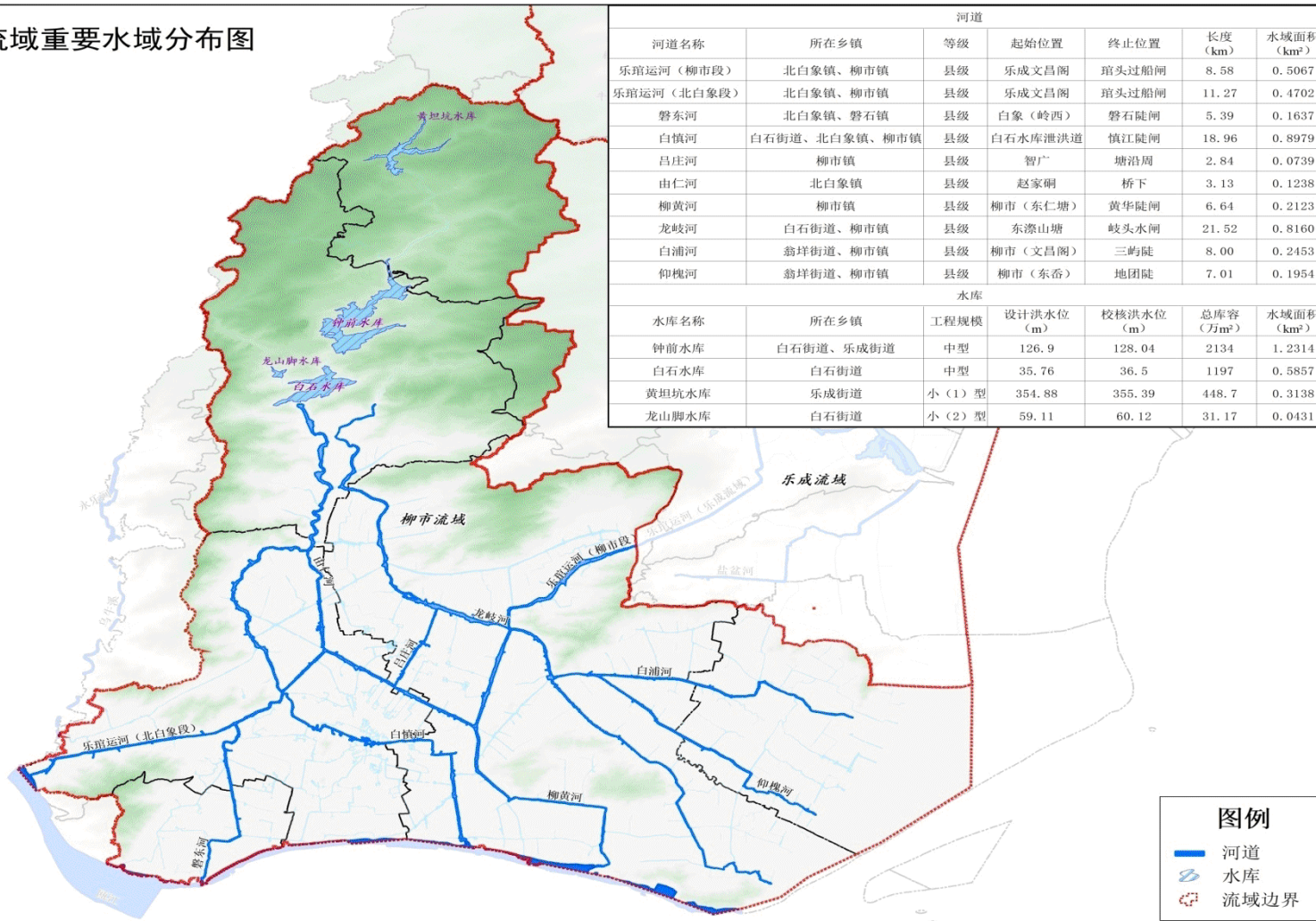


附图六 乐成流域重要水域分布图





附图七 柳市流域重要水域分布图



---

抄送：市委、人大、政协。

---

乐清市人民政府办公室

2021年8月26日印发

---